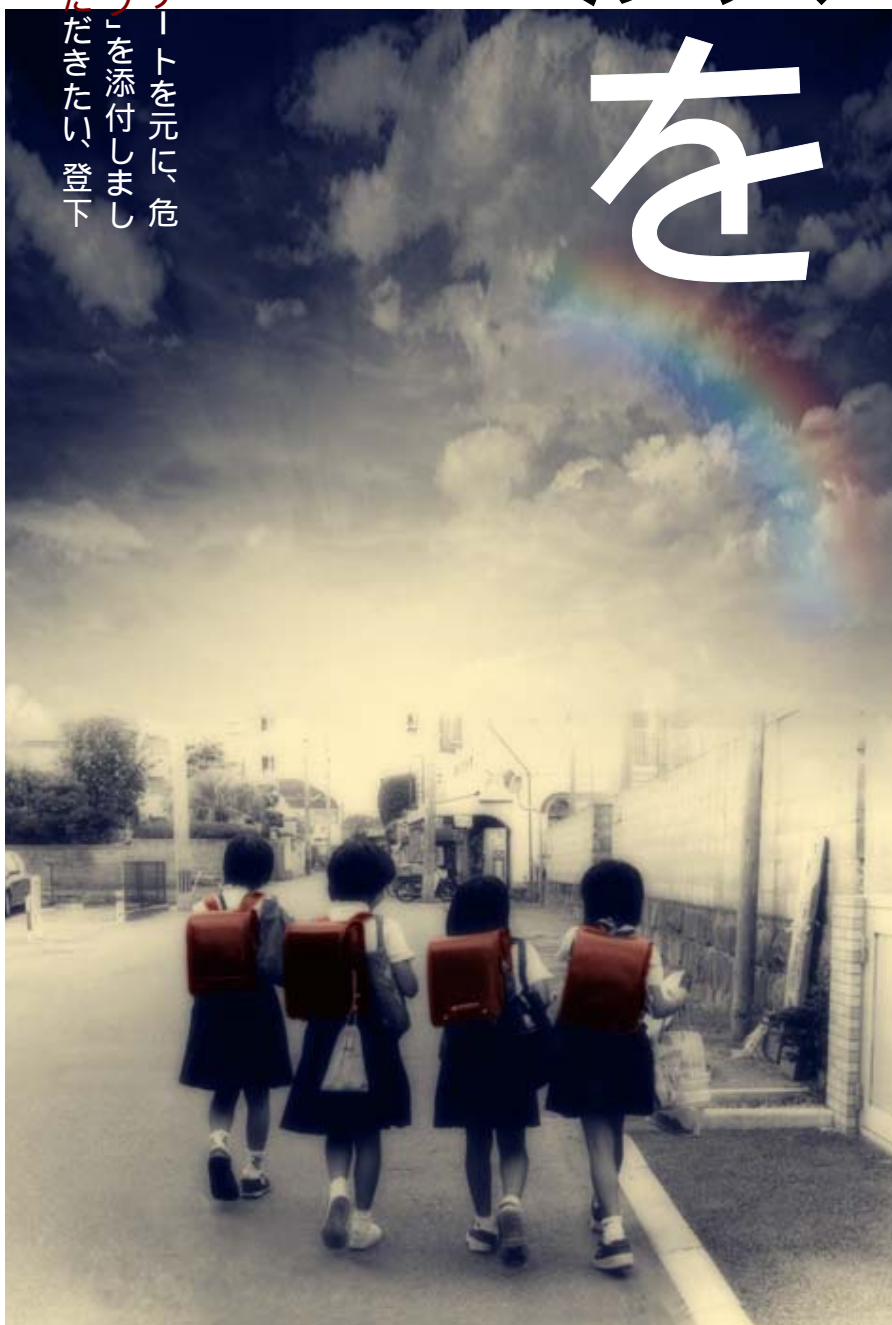


子どもたちの 笑顔を守る

編集

児童登下校安全対策マニュアル
塩尻西小学校PTA

皆さんにご協力いただいた、緊急アンケートを元に、危険箇所などを印した「西の子安心マップ」を添付しました。ぜひ、お子さんと一緒に読んでいただきたい、登下校安全対策マニュアルです。



子ども守り隊のワッペンには、
学校・家庭・地域が協力して、子どもたちの
笑顔を守っていく
願いが込められています。

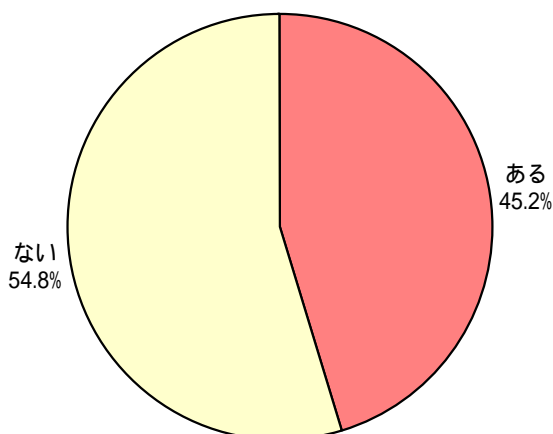
みんなで気をつけよう

- 児童を守るバリアーを強くするために -

平成17年12月に実施しました、登下校安全対策緊急アンケートにご協力いただきありがとうございました。

アンケート結果から、問題点や解決策をみんなで考えるために、安全対策マニュアルをまとめてみました。子どもを核とし、邪悪から守るためのバリアーを100%に近づけるのは、わたしたち大人の役目です。そして、「自分を守る力」をつけることは、子どもたちの役目です。

通学路の危険箇所などをお子さんと話し合ったことがありますか



以外にも、通学路の様子などの話し合いが、少ないことが分かりました。

「今日は誰と帰ってきたの」「なるべく大勢で帰るようにね」そんな一言が防犯につながっていきます。

平成17年1月から2月にかけて、本校通学区内で不審者による虚偽の声掛けが、相次いで発生したことは記憶に新しいところですね。

「お父さんが事故にあったから、車に乗って一緒に行こう」

2件とも、児童の機転のきいた対応によって事なきを得ました。「お父さんとさっき電話したから」「あなたは誰ですか」

もし、言われるがままに、車に乗っていたら…。考えただけでもぞっとしますよね。おそらく二人とも、家庭での話し合いがしっかりできていたのに違いありません。

どうぞ、ご家族でこのマニュアルを読んでみてください。つまらないと思うかもしれませんが、ちょっとした話し合いが生まれるかもしれません。このマニュアルが、児童の登下校の安全を、みんなで考え、何かの行動や実践につながっていくきっかけになれば幸いです。

平成17年度 塩尻西小学校PTA本部



あいことばは「きょうはいかのおすし」

「いかのおすし」は知っていますよね。警視庁が考えた、児童が自分の身を守るのに役に立つ教え方、合言葉です。

それをもっと強力にした合言葉をみんなでおぼえましょう。

きよ = 不審者や車とは、両手を開いたくらいの**距離**をとる

う = **う**しろはよく気をつける

は = **は**やめに家に帰る

いか = 知らない人について**行か**ない

の = 知らない人の車に**乗**らない

お = たすけてと**大**声をあげる

す = **す**ぐ逃げる

し = おとなに**知**らせる



わるいことを考えている人は、どんな手をつかってくるか分かりません。突然、力づくで車の中に引きずり込むかもしれませんよね。それから、後ろからそっと近づいてくるのかも。

そこで、「いかのおすし」に「今日は」をプラスしました。すれちがう車や、知らない人とは距離をとること。そして、ときどきうしろを振り向いてみましょう。交通安全にも役立つし、うしろの方に仲良しの友だちが歩いているかもしれませんよ。

危険をさげ、身を守るポイント「きょうはいかのおすし」とおぼえましょう。

クイズ
1

知らない人に車の中から声をかけられました。
とてもやさしそうな人です。

- やさしそうな人がこまっているので、車に近づいて話を聞く
- 車に近づかずに、その場で話を聞く
- 無視をして車から離れる

低学年の児童と保護者の皆さんへ

- ただの気をつけてね、では意味がない -

アンケートの結果、1、2年生の保護者の皆さんは、中学年や高学年に比べて安全意識が高いことが分かりました。

これは、大変良いことです。親の安全意識の高さは、児童にも影響すると思います。グループ下校の割合の高さが、それを証明していますよね。

さて、顔みしりの低学年の児童に聞いたことがあります。「知らない人に声をかけられたらどうする？」
「ぶっとばしてやるよ。ぼくがやっつけてやる」

実際そんなことは不可能です。具体的な事例を元に、ご家庭で話し合ってみましょう。ただ「気をつけてね」だけでは意味がないのです。

知らない人にはついていかない具体的事例 - お子さんと一緒に読みましょう -

小学1年生のせつこさんにお母さんが、実際、子どもが連れ去られた事件を参考にしたお話をしています。

小学校から家に帰る途中、知らないおじさんが話しかけてきました。せつこは一人で歩いています。「おーい。せつこちゃん。おぼえているかな？千葉のおじさんだよ」

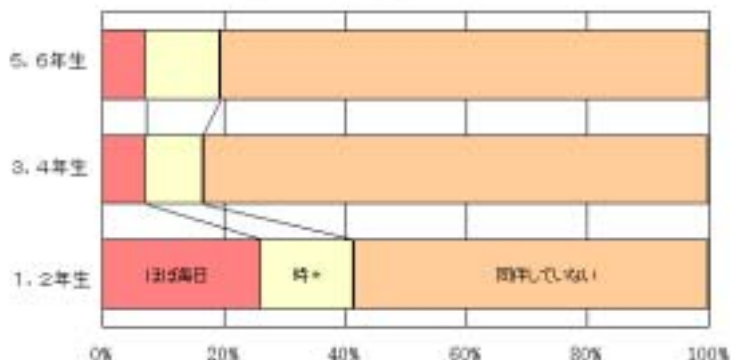
知らない人に自分の名前を呼ばれたら、不思議だよね。どこのおじさんだろう？どっかで会ったことがあるのかな？ いろいろ考えているうちに...

「おぼえていないかもね。
せつちゃんがまだ1歳のころ会っただけだから。
それにしても大きくなったね」

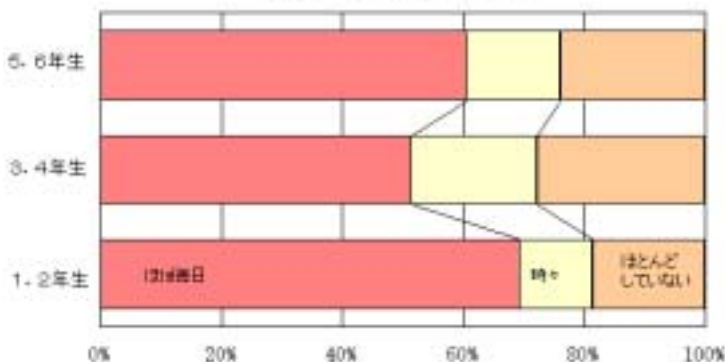


そうか、前に会ったことのあるしんせきのおじさんなのか。1歳のころだからおぼえてないし、親切そうなおじさんだな。とおくから来たのかな？ そう思っていると...

■登校では、家族の誰かが同伴していますか



■グループ下校をしていますか





「久しぶりにせつこちゃんのお母さんに会いにきたんだ。思い出してここまで来たんだけど、ここからの道を忘れちゃってこまっていたんだよ。せつちゃんの姿が見えたから声をかけたのさ。おじさんにせつちゃんの家までの道を教えてよ。そうだ、一緒に車にのって行こうよ」



こうやって、子どもをだますんだよ

お子さんの反応はどうでしょう？話をよく聞いていた場合「どうして名前が分かったの」と聞いてくる場合があります。

そんなときはこう答えましょう。「前から準備しているんだよ。体操着袋の名札を見たり、友だちとのおしゃべりを聞いたりして、名前をおぼえるのさ。本当に悪いことをしようとする人は、こどもが考えている以上に頭がいいんだよ」

具体的な連れ去りの事例を聞き、子どもは不安になります。そこで、今度は具体的な対応方法を示してあげましょう。

とても簡単なこと。「知らない人にはついていかない」ただ、それだけのこと。よく知っているのは自分の家族だけ。「本当のしんせきだったら怒られる」それは心配いらない。家や学校で、知らない人にはついていかないように教えられたからといえいいの。
「きょうはいかのおすし」の、いかない・のらないだね。



そのほかにも、だまされる事例がたくさんあります。

きみのお母さんが ランド（具体的なスーパーの名前）で買い物していたら、具合が悪くなって救急車で運ばれたんだ。お父さんに頼まれて、きみを迎えにきたよ。さあ、ぐずぐずしていないで早く車に乗って。 《けが・病気系》

きみにゲームカセット 10 本のプレゼントが当たったよ。お母さんがないしょで応募したんだね。今から届けるけど、はんこを押してもらいたいんだ。さあ一緒に乗って、きみの家まで行こう。 《プレゼント・宅配系》

こまったな。犬の散歩をしていたら逃げられてしまって。小さくてかわいいプードルなんだ。子どもがすきだから、いっしょに探してくれないかな。 《ペット系》

いずれのケースも「知らない人にはついていかない」ですね。そして、低学年のうちから「自分の命は自分で守る」ことを身につけていきましょう。

中学年の児童と保護者の皆さんへ

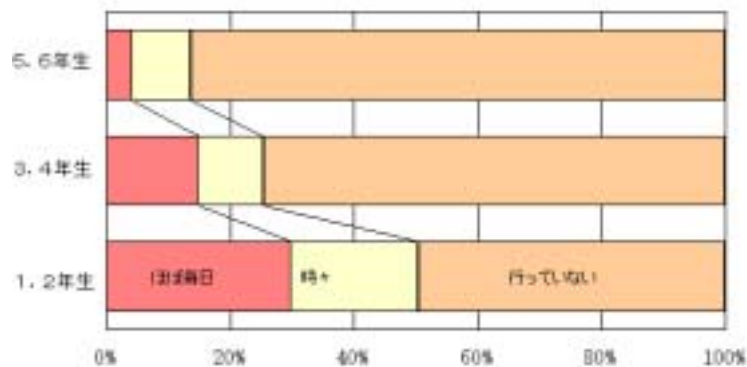
- 油断は禁物です。おすしを意識しましょう -

学校にも慣れ、友だちもいっぱいできる3、4年生。入学したてとは違い、登下校の安全に対する、保護者の皆さんの意識も薄れがちのようです。

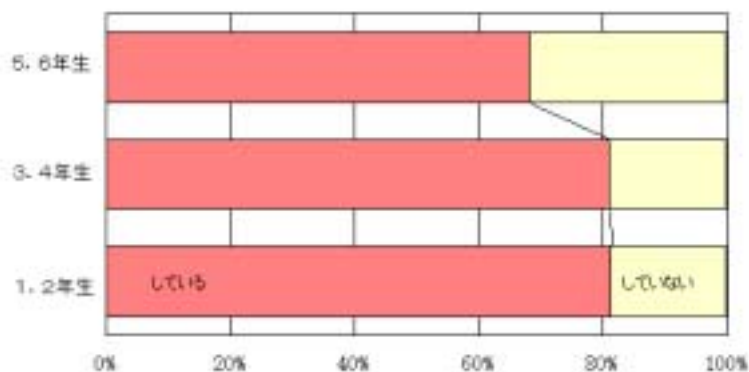
さて、そこで、もう一度みんなで考えてみましょう。低学年のページでもお話ししましたが、ことば巧みにだます手口は、日ごろの心構えさえしっかりすれば、子どもたちだけで十分に防ぐことができます。

家族の同伴や見守りがやや少なくなる中学年。防犯ブザーの点検や使い方へのチェックをするとともに、しつこくつきまとう不審者への対応について、「おすし」を中心にご家庭で話し合ってみましょう。

■下校では、家族の誰かが迎えに行っていますか



■お子さんは、防犯ブザーを携帯していますか



しつこく聞かれたり、手をつかまれたりしたとき - お子さんと一緒に読みましょう -

小学3年生のゆうたくんは、知らない人に絶対ついていってはいけないことを知っています。ある日、学校から家に帰る途中、知らないおじさんが近づいてきました。

「ネコがにげちゃったから、いっしょに探してほしいんだ。かわいいネコだよ」
 「不審者だ」ゆうたくんは無視をしています。
 「ねー待ってくれよ。本当に困っているんだ。いっしょに探してくれよ」



しつこく話しかけながら、ついてきます。

ゆうたくんの心臓はドキドキです。早足で離れながら「ぼくは用事があるのでいそいでいます。すぐに帰らなければいけないのです」

ゆうたくんは防犯ブザーを押しました。ブザーは電池切れなのか鳴りません。どうしよう…。うしろを振り向くと、知らないおじさんはいなくなっていました。

助かった。ゆうたくんはほっとしました。



さて、がんばったゆうたくん。どこがよかったのでしょうか？また、反省点は？

まず、話しかけられても無視したこと（よかった点）

- ゆうたくんは、ネコに興味を示さずに無視しました。不審者は、この子はだましにくそうだと感じました。

しつこく話しかけてついてきたが、足早に離れた（よかった点）

- 不審者はどう行動しようかまよっています。そこで、しつこく話しかけ、ゆうたくんの様子をさぐります。ゆうたくんは立ち止まらなかったため、不審者との距離は開き、すぐに手を引かれることありません。



用事があり急いでいるときっぱり断った（よかった点）

- ゆうたくんは、ことばできっぱりと断りました。無視し続ける方法も考えられますが、ゆうたくんの勇気に不審者は、この子はしっかりしているからだませないとあきらめました。

防犯ブザーを押したが、鳴らなかった（反省点）

- 防犯ブザーを押すところまではよかったですね。不審者もたじろいだことでしょう。ただ、電池切れはいけません。ときどき家で点検してみましょう。



みんなが気をつけていても、こわい目にあうことがあります。そんなときは

お おごえをあげる
す ぐにげる
し らせる

もっとこわい場合を予想しておきましょう。そうです、後ろから追いかけてきたり、いきなり手を引かれて、連れていかれそうになったりする場合です。

そうした場合どうするか、お子さんに聞いてみましょう。

「大声をだす」「全力で逃げる」「歩いている人に知らせる」...いい意見ですね。もし、「やっつける」という意見が出た場合。笑い事ではありません。お子さんと腕相撲をしてみてください。

おすしを思い出し、人気のない所には特に注意しましょう。



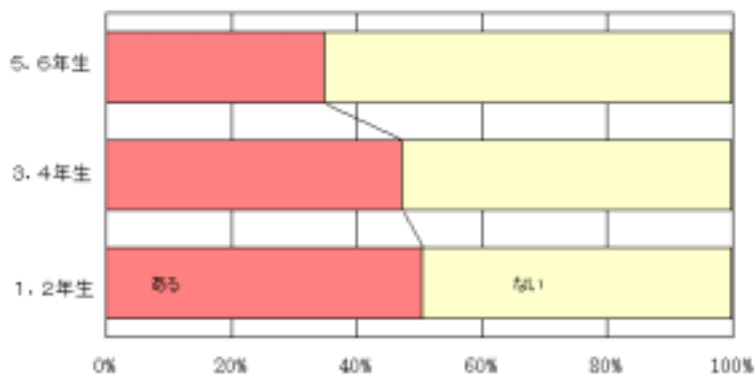
高学年の児童と保護者の皆さんへ

- 意外に多い、高学年への虚偽の声かけやわいせつ行為 -

心身ともに成長し、的確な判断のできる高学年。保護者の皆さんの、登下校に対する安全意識も大分薄れてしまっているようです。

ところが、平成17年度の塩尻市内における不審者発生の内容を見ると、高学年女児の関係したものが多くことに気付きます。

■通学路の危険箇所を話し合ったことがありますか



12月には、宗賀小学校の高学年女児の的確な対応によって、わいせつ行為をした男が逮捕されました。実際、不審者に出会った場合の対応について、ご家庭で話し合ってみましょう。

危険からのがれるには距離をとろう。 - お子さんと一緒に読みましょう -

実際に不審者に出会った場合、無視をするのか、それとも受け答えをするのか、高学年といえども判断は難しいですね。でも、これだけはおぼえておきましょう。「必ず距離をとる」「きょうはいかのおすし」の「きょ」ですね。

ある小学校で、先生が生徒に聞きました。「下校途中、前から、いかにもあやしい男が近づいてきます。なるべく目を合わせないようにしていると、すれ違いざまに男が声をかけてきました。「ねえ、ちょっと君」

さて、次のうちどうしたらよいですか？

- 無視をして通りすぎる
- 声かけに応じ近づく
- 離れながら答える



に挙手をした子がほとんどです。 はゼロ、 は数人でした。

ここで、次の実例を先生は話します。

福岡県で小学生の男の子が、男にガソリンをかけられ火をつけられるという事件がありました。男の子は大やけどをし、治るのに2カ月もかかりました。犯人は、男の子に声をかけ、だまって近くを通り過ぎたときにガソリンをかけたそうです。

実は、この犯人は、小学生に話しかける前に中学生に話しかけているのです。この中



学生は、話しかける様子があやしいと思い、男と距離をとって受け答えしたので難をのがれました。

無視をして通りすぎる

声かけに応じ近づく

離れながら答える

どうしますか？ と が半々になったそうです。

平成17年度 塩尻市内の不審者情報（報道、公表資料などからまとめたものです）

期日等	学校	児童生徒	内容
6月 夕方	洗馬小	高学年 女兒	下校途中、車に乗った二人組の男に「西部中はどこ、車に乗って教えて」と声をかけられたので逃げた
6月 夕方	洗馬小	高学年 女兒	下校途中、二人組の男が「お母さんの友だちが自動車事故にあった。一緒に病院に行こう」と車から降り、家の近くまで追いかけてきた。
7月 夕方	宗賀小	高学年 女兒	下校途中、後ろからきた車が横に止まり、運転する男が「ちょっといい」と声をかけ、後ろの座席の男が腕をつかんできたので、振り払って逃げた。
7月 午後	桔梗小	中学年 男児	一人で遊んでいたところ、自転車できた学生に「どけ」と言われ、顔面と腹部を殴られた。
8月 朝	広陵中	女兒	3人で登校中、果樹園の中に全裸の男がいるので逃げた。
9月 夕方	広丘小	高学年 男児	二人で下校中、男に「100円あげるからジュース買っておいで」と声をかけられたので逃げた。
10月 朝	吉田小	女兒	二人で登校中、道路の反対側にいた男が、ズボンを下げ下半身を見せたので逃げた。
10月 夕方	吉田小	女兒	歩行中、自転車に乗ってきた男に石を投げつけられ、頭部左側に当たり軽症を負った。
10月 夕方	塩尻東小	中学年 女兒	習い事から自転車で帰宅途中、歩いてきた男に手首をつかまれ、振り払った。男は走り去った。
10月 夕方	洗馬小	中学年 男児	友だちと帰宅途中、車からBB弾を1発発射され、弾が顔の前を横切った。
11月 朝	片丘小	高学年 男児	登校中、車が徐行しながら近づいてきて、運転していた男が「乗ってあげようか」と声をかけてきた。無視をして歩いていたら走り去った。
11月 朝	宗賀小	高中学年 女兒	登校中、高学年女兒が、車中から見ている男に気付いた。男は手招きをした後メモをとっていた。その後、少し車を進め、前を歩いていた中学年女兒に「見てほら、おちんちん」と声をかけた。無視をして歩いていると走り去った。 女兒が車のナンバーをおぼえていたため、12月に松本市の24歳の男が逮捕されました。
11月 朝	檜川小	児童	登校中、車が止まり、男が下半身を露出させて見せた。通り過ぎた児童に「触ってもいいよ」と声をかけた。
11月 夕方	片丘小	中学年 女兒	一人で下校していた女兒が、自転車に乗った若い男にすれ違いざまに腹部を殴られた。
2月 朝	宗賀小	高学年 女兒	一人で登校していた女兒が、自転車に乗った3人組の男にナイフを見せられた。
2月 夕方	広丘小	高学年～ 低学年	2～5年の男女5人が集団で下校中、男から「写真を撮らせてくれ。自然に歩いていて。」と声をかけられ、写真を5～6枚撮られた。
2月 夕方	宗賀小	低学年	1・2年生男女児童10人くらいが集団で下校途中、軽トラに乗った男から写真を撮られた。
2月 夕方	広丘小	高学年	小学6年生女兒3人と5年生男児1人が集団下校途中、車に乗った男に写真を数枚撮られた。

わたしはこう思う。不審者対策

- アンケート自由記載を集約しました -

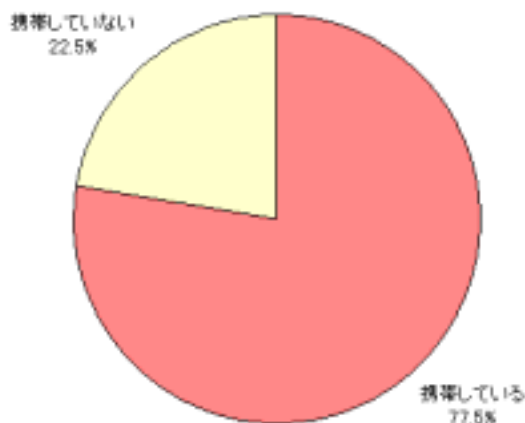
全国の事件でも、子どもが一人のところを狙われています。友だち、家族、地域の人など常に複数でいることが大切です。 【4年保護者など意見多】

地域ぐるみで、見知らぬ人へのあいさつ運動が効果的。また、地域の人と子どもとの声かけ運動を積極的にいけばどうでしょう。 【6年保護者など意見多】

学年、地区別の完全集団登下校実施（意見多）、また、学年ごとの下校時間を統一し、グループ下校する（意見多）、行政で、シルバー人材センターに見守りを委託

【6年保護者など】

■おさんは防犯ブザーを携帯していますか



警察などの協力を得て、実際に不審者に遭遇した場合の対処方法、防犯ブザーの扱い方などの研修を実施。不審者の特徴や顔、車のナンバーをおぼえるなどの訓練の実施 【6年保護者】

不審者に会った場合、早くおとなに知らせ、110番する訓練 【6年保護者】

登下校時に人の目を多くすること。子どもたちに自分の目と手で安全マップを作らせる。聞かされるだけでなく自分たちで考え、おとなも一緒に考えることが重要 【5年保護者など意見多】

隣近所との連携を密にし、下校時間の見守りや下校時間の厳守 【5年保護者】

一人になることを少なくするため、子どもどおしでの話し合い、学年を超えた協力 【5年保護者】

せめて朝は一緒に登校したい。また、下校時間が分かるものは公表しない。 【5年保護者】

警察によるパトロール強化や警察OBの協力 【5年保護者】

P T Aによる、人気のない場所への街頭指導を週1回は実施、分館にも協力を 【5年保護者】

一人になる所を家族が把握し、迎えに出る。地域住民の防犯意識の向上 【2年保護者】

音や声、外の放送を利用する。一斉下校時に音楽などを流し、それを合図に地域、家庭の人たちが外に出て見守る。そこで会話による、情報交換などをしながら、子どもを見守る。 【2年保護者】

児童館、児童クラブの充実。柔軟に預けられるシステムと保護者の迎え徹底 【2年保護者】

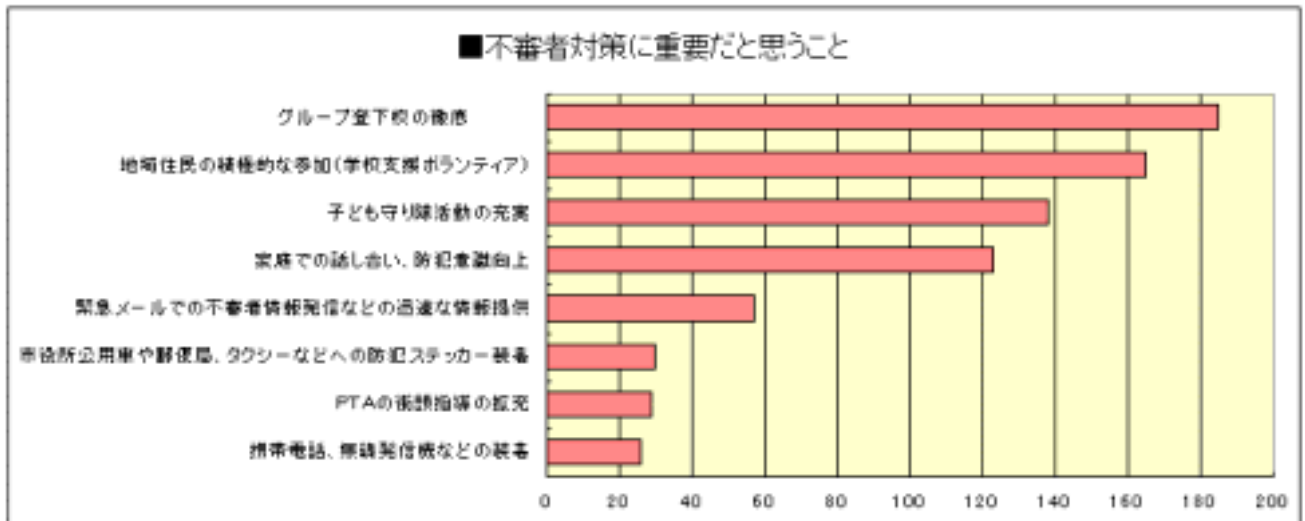
不審者がなぜ不審な行動をするのか。人格や家庭環境によるものなのか。心理からの分析 【2年保護者】

家庭での徹底した話し合い。不審者、信じてはいけない人がいることを話し、自分を守るという意識を持たせる。日ごろの様子を子どもと話しあう。 【2年保護者など意見多】

下校時間の厳守や保護者への周知、集団下校を増やす。 【2年保護者】

児童会で、各委員会の終了時間を同じくする。 【4年保護者】

いつも20円をランドセルに入れさせて、一人で下校する場合など、公衆電話から連絡させている。 【4年保護者】



学年単位での集団下校は可能なのでは。また、ブザーが鳴ると、発生個所が瞬時に分かるようなシステムを構築すれば安心 【3年保護者】

GPSやスクールバス導入の検討を 【3年保護者】

具体的な不審者の声かけ手口などを子どもに知らせること 【1年保護者】

子どもたちが自分の身を守るという意識を高める。けんかやいじわるで一人にならないように 【1年保護者】

防犯ブザーの点検を家庭でこまめに行う。また、実際鳴らす練習も行う。 【1年保護者】

低学年は、不審者はマスクにサングラスをした人と思込み、普通の格好をした人が、不審者であることを知らない。そういった啓発を 【1年保護者】

安心の家を子どもと確認したのですが、朝はしまっていたり、入り口が分からなかったりという声が子どもからありました。個々の細かい情報を子どもに知らせたらと思いました。 【1年保護者】

なにかあった場合の連絡体制の整備。電話での連絡網のほかに、メーリングリストを作り情報を発信する。 【1年保護者】

PTAの通知(不審者の発生一覧)を見てびっくりしました。こんなに塩尻市内に不審者の事件があったのという印象です。せつかくの情報を迅速に提供してくれば、心構えがちがいます。また、不審者は想像以上に賢く、狡猾だと思います。そういった事例を詳しく子どもに教えることも必要です。また、下校時間を合わせれば、兄弟一緒の下校ができ安心です。

【1年保護者】

PTA会費を値上げしてでも、民間警備会社などに委託してみても 【1年保護者】

上級生との集団下校 【1年保護者】

学年の枠を超えた声かけやグループ登下校 【1年保護者】

1年生の黄色い帽子は、逆に目をつけられやすいと思います。学年ごとの色分けステッカーなど工夫が必要なのは 【1年保護者】

植木などをこまめに管理し、通りの視界を保つような取り組み 【1年保護者】

不審者情報、Eメールの活用を 【1年保護者】

犯罪履歴に基づく犯罪者情報を、警察や学校で共有し、しっかりマークする。 【1年保護者】

危険回避の能力を高めよう

- いざというときに。かしこく知らせ、かしこく逃げ込む。 -

高学年編でお知らせしたとおり、車内で下半身を露出させ、声をかけてきた不審者の車のナンバーを、とっさに小学校高学年の児童がおぼえ知らせたことにより、不審者は逮捕されました。

この男は、ほかにも同様の余罪があるそうです。児童の機転が、犯罪の拡大を防いだのです。

「きょうはいかのおすし」の す(すぐ逃げる) し(どんな人になにをされたかなどを、おとなに知らせる)の練習をしておきましょう。

110番のかけ方を練習しよう

不審者に出会ったり目撃したりした場合、まず逃げるなどして、身の安全を確認してから、警察や学校、自宅に連絡しましょう。どこに連絡するかは、場合によってちがいます。

ここでは、警察に連絡する練習です。110番通報すると、警察官に次のように聞かれます。あわてずにはっきりと答えてください。これを練習しておけば、学校の先生や家族の人に連絡する場合にも役立ちます。



《警察官》

なにかありましたか？

場所はどこですか？

いつありましたか？

犯人はどうしましたか？

犯人はどういう人でしたか？

今はどうなっていますか？

あなたの氏名、連絡先は？

《110番をかけた人》

学校の帰り道で、知らない人に車に乗せられそうになりました。

大門神社の横、 さんの家の前です。

(めじるしになる建物などをいいましょう。分からなければちかくの人に聞いてください。)

たった今、3分くらいまえです。

車ににげました。

黒いトレーナーを着た、30歳くらいの男です。白のワンボックスカーに乗っています。

(ケガをしたり、とられたものがあつたりしたら伝える)

(名前、住所、学年、電話番号など)



子どもを守る安心の家を確認しておこう

「子どもを守る安心の家」は、子どもたちが、助けを求めて飛び込んで来た時に積極的に保護してくれる家です。商店や地域の役員さんなど、昼間も人がいる家を中心ですが、休みの日や留守がちでないかなどを調べておきましょう。そうした調査や見直しを、各地区の区長さんにもお願いしてあります。

子どもを守る安心の家一覧（塩尻西小学校通学区）

1	スーパー中央通り店	一番町	44	金井稔さん宅	六番町
2	荻上整骨院		45	水内典男さん宅	
3	美勢タクシー		46	北澤澄夫さん宅	
4	小林理髪店		47	羽多野繁春さん宅	
5	理容中山		48	森建樹さん宅	
6	塩尻大門南郵便局		49	塩尻郵便局	
7	美容院こざくら		50	一誠堂	
8	フジサワ美容院		51	ウテナ理容所	
9	セブンイレブン塩尻大門店		52	手塚直登さん宅	
10	大西食料販売店	53	塩尻幼稚園		
11	田中酒店	54	テーラー永原		
12	高砂崇さん宅	55	モナ理容美容院		
13	滝井福男さん宅	56	クラブ理容所		
14	イチハシ理容店	57	モナミアネックス		
15	ヘアサロンフレンド	58	イワサアネックス		
16	横山内科医院	三番町	59	栄巧堂	八番町
17	丸二自動車販売		60	福井商店	
18	大津屋		61	百瀬司法書士事務所	
19	塚原歯科医院		62	サツキ理容所	
20	備前貫治さん宅		63	シオハラ理容所	
21	村上明義さん宅		64	さかい美容室	
22	津田昌則さん宅		65	みなみ美容室	
23	大和理容所		66	リズム・ヘアー	
24	S K 理容店		67	ビューティプラザ山田	
25	北沢理容店		68	山下信行さん宅	
26	横山美容院	69	佐久間國雄さん宅		
27	装苑美容院	70	荻上政喜さん宅		
28	クラウン理容店	四番町	71	下井需さん宅	昭和区
29	神村武明さん宅		72	やまだ食堂	
30	ビューティサロン青山		73	食事処はこべ	
31	サニー美容室		74	保坂国雄さん宅	
32	Yショップやまきち				
33	碓井茂さん宅				
34	北沢税務会計事務所				
35	小松米穀店	五番町			
36	千野冷食				
37	長瀬清信さん宅				
38	はだ生花店				
39	田村眼科医院				
40	宮本写真館				
41	友淵園茶店				
42	藤原聡さん宅				
43	ヘアサロンナカザワ				



危険箇所 1
昭和電工グランド付近



車が速度を上げて通過します。人通りが少なく、民家もまばらで、車を使った犯罪に注意です。

危険箇所 2
昭和区ゴミステーション付近



人通りはほとんどありません。すぐ裏が山になっています。

危険箇所 3
やまだ食堂横のわき道



道は細く、人通りはありません。なるべく複数で通しましょう。

危険箇所 4
大門二番町ガード



昼でも暗く、車の通行が激しい所。歩道を並んで歩かないよう注意しましょう。

危険箇所 5
大門二番町八百文商店付近



変形の三叉路で、車の量が大変多い所です。横断に要注意です。

危険箇所 6
カネホン酒店横のわき道



人通りはほとんどない、さびしい通りです。複数で歩くようにしましょう。

危険箇所 7
危険箇所 6 の先 大門二番町



狭く、人通りが少ない通りです。必要でない場合は歩かないようにしましょう。

危険箇所 8
上野山手前のトンネル



数年前に変質者が出没しました。一人で歩かないようにしましょう。

危険箇所 9
上野山住宅地



人通りがない所です。すぐ裏は上野山遊歩道です。必要でない場合は、歩かないようにしましょう。

危険箇所 10
点滅信号交差点



車の通行が激しく、交通事故が多発しています。歩道のない所もあり、通行に注意しましょう。

危険箇所 11
点滅信号から大門神社への道



車の量が多く、路肩に駐車する車とは、距離をとるようにしましょう。

危険箇所 12
養福院付近のわき道 大門三番町



細く、さびしい道がたくさんあります。複数で歩くようにしましょう。

危険箇所 13
クマガイ印刷裏のわき道



大きな通りから入る細いわき道です。人通りもあまりありません。

危険箇所 14
大津屋裏のわき道



車が通れない、さびしい通りです。大人と一緒に歩きたいですね。

危険箇所 15
三番町レジデンス付近



人通りが少ない通りです。見通しがいいので、大人が見守っていれば安心ですね。

危険箇所 16
大門神社の周辺



細く、人通りのない道ばかりです。複数で歩くようにしましょう。

危険箇所 17
大門保育園裏の公園付近



子どもたちに人気の公園です。でも、一人だけで遊んだり、暗くなるまで遊んだりしないように

危険箇所 18
大門四番町～大門田川町の道



碁盤の目のように、道が整備されています。見通しのいい所での見守り活動が有効です。

危険箇所 19
映画館東座のわき道



人家がなく川が流れ、大変さびしい所です。大人と一緒に歩きましょう。

危険箇所 20
筑摩工業付近



危険箇所 19 の先の道です。さびしい道で、工場の車にも注意が必要です。

危険箇所 21
危険箇所 20 の北 大門五番町



細いわき道で、アパートがたくさんあります。見通しもよくありません。

危険箇所 22
はだ生花店横の住宅地



新しい住宅の中の道。人通りはほとんどありません。複数で歩きたいですね。

危険箇所 23
大門五番町公民館付近



大変細い道です。どうしても通らなければいけない場合を除き、通らないほうがいいでしょう。

危険箇所 24
三菱自販裏の道 大門五番町



細く、人通りのない道です。複数で歩くようにしましょう。

危険箇所 25
さんばつ屋南の墓地付近



大変さびしい所で、死角が多い気がします。一人だけで歩かないように

危険箇所 26
大門泉町の公園付近



公園内の見通しがあまりよくありません。一人だけで遊んだり、暗くなるまで遊んだりしないように

危険箇所 27
大門幸町の公園付近



アパートが多く、路上駐車にも注意が必要です。公園では、複数で遊びましょう。

危険箇所 28
テニスコート北の道



大勢の人が指摘した危険箇所です。途中までは、見通しがいいので見守り活動が大切です。

危険箇所 29
大門団地前の道



広い歩道があり快適に歩けますが、車を使った犯罪の起こりやすい場所かもしれません。

危険箇所 30
大門並木町公園付近



公園内に浮浪者がいるようです。子どもだけで近づかないようにしましょう。

危険箇所 31
クラブ理容所前



死角になってしまう所です。クラブ理容所は子どもを守る安心の家です。

危険箇所 32
美容室スター横のわき道



大変さびしい道で、利用する人はまれです。大人と一緒に歩くようにしましょう。

危険箇所 33
学校近く古牧たばこ店横のわき道



アパートがあり、大変さびしい所で、死角が多い道です。

危険箇所 34
危険箇所 33 の先



大変さびしい所で死角です。みちくさで寄り道してはいけません。

危険箇所 35
めぐみ幼稚園前の歩道



整備された歩道ですが、人家が少ない通りです。見通しがいいので、見守り活動が有効です。

危険箇所 36
大門七番町公民館裏の道



大きな通りから少し入った、まちの死角です。複数で歩くようにしましょう。

危険箇所 37
みむら寿司横のわき道



ここも、大通りをつなぐ死角です。複数で歩くようにしましょう。

危険箇所 38
さかい美容室前の道



狭く、人通りの少ない場所です。車との距離に注意しましょう。

危険箇所 39
ホテル中村屋裏の道



大変細い道です。必要でない場合は近づかないようにしましょう。

危険箇所 40
情報プラザ横の道



新しい家が建ち、通学路に使われています。複数で歩くようにしましょう。

子ども守り隊 Since January.21,2005



PTAでは児童の登下校の安全対策として、有効な方法はないか模索してきました。

平成 16 年 12 月、三役と校外指導部長が協議、自主的な活動として子ども守り隊の結成を決定。学校と連携し、平成 17 年 1 月 21 日にスタートしました

誰もが参加できる子ども守り隊

PTAが持つ機動力を生かし、従来の強制的な割り当て方式ではなく、できる人ができる時にできる範囲で活動し、その輪を大きくしていく協働の理念に基づいています。

児童との同伴登下校

通学路の自主的な見回り（通学路ウォーキング）

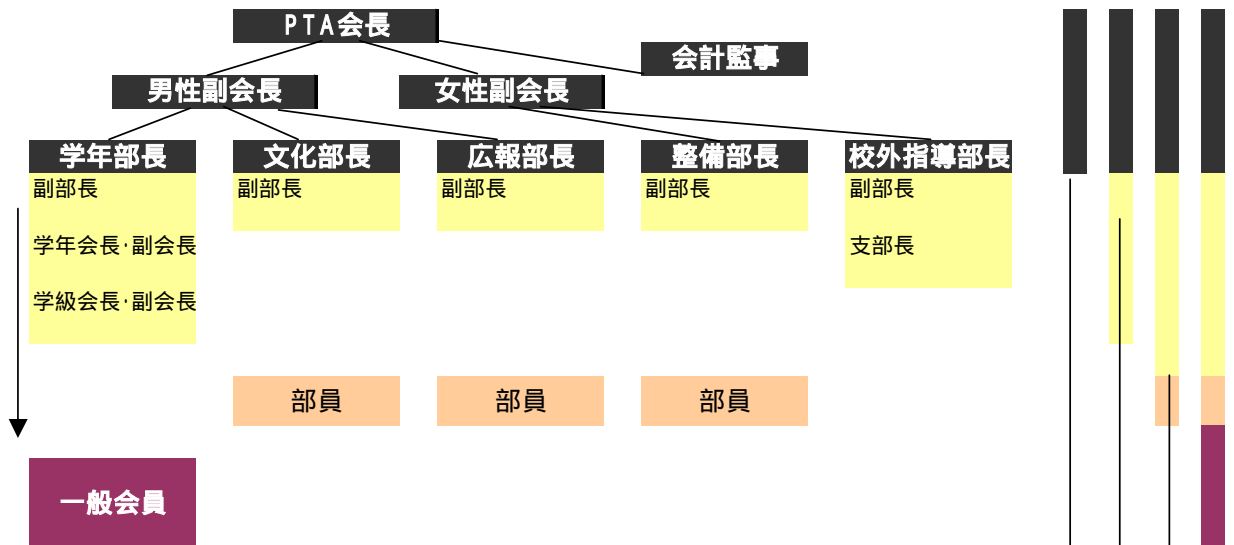
家の前や通りで、児童を迎える

夕食時など、児童に登下校時の様子を確認し、助言や話し合い

グループ登下校を進める

塩尻西小学校 P T A 緊急連絡体制（案）

緊急度の判断は、PTA会長が学校と協議の上決定します。
また、各部において、部員全員への連絡体制を整備してください。



緊急度 4
常任委員への緊急連絡、召集
緊急常任委員会を招集する事象が発生した場合

緊急度 3
評議員への緊急連絡、召集
緊急評議員会を招集する事象が発生した場合

緊急度 2
評議員および部員への緊急連絡、召集
緊急度 1 に準ずる、緊急を要する事象が発生した場合

緊急度 1
保護者全員への緊急連絡、召集
本校在校生の行方不明等、緊急を要する事象が発生した場合

緊急連絡先

塩尻警察署 54-0110

塩尻西小学校 52-0147

子どもの安全対策に関するご相談

長野県子ども安全ホットライン 080-1270-8104

参考文献

「自分の身を守る3原則」

編集者 向山、小森型理科研究所 新山賢三郎

発行者 藤原久雄

発行所 明治図書出版株式会社

「身近な危険から子どもを守る本 子どもの安全・安心ノート」

著者 横矢真理

発行者 南 暁

発行所 大和書房

「子ども防犯テキスト みんなで気をつけようね」

編集・発行 警視庁 生活安全局 生活安全企画課

登下校安全対策マニュアル 2006 March

平成18年3月発行

編集・発行 平成17年度 塩尻西小学校PTA本部

編集責任者 平成17年度PTA会長 高砂進一郎